

Thème 5 : marché et interventions du Gouvernement

A) Vrai ou faux

- 1) Un prix plafond supérieur au prix d'équilibre provoquera une pénurie.
- 2) Un prix plancher au-dessus du prix d'équilibre occasionne un surplus.
- 3) Une taxe qui frappe les acheteurs d'un bien déplace la courbe de demande vers la droite.
- 4) Une taxe imposée aux offreurs d'un bien déplacera la courbe d'offre vers la gauche.
- 5) Une taxe de 1\$/unité imposée aux offreurs augmentera le prix du bien de 1\$.
- 6) Si la demande n'est pas parfaitement inélastique et que l'offre n'est pas parfaitement élastique, alors une taxe de 5\$/unité qui frappe les acheteurs fera augmenter le prix d'équilibre de moins de 5\$.
- 7) Quel que soit l'agent visé par la taxe (producteur ou consommateur), les taxes sont toujours supportées par les consommateurs sous la forme de prix plus élevés qu'auparavant.
- 8) Une taxe de 1\$/unité supportée par les offreurs est économiquement équivalente à une taxe de 1\$/unité imposée aux acheteurs, sauf que la taxe supportée par les offreurs est plus équitable pour les consommateurs à faible revenu.
- 9) Plus l'offre de logements est inélastique, moins le contrôle des loyers provoquera une forte pénurie de logements.
- 10) Le fardeau fiscal d'une taxe est supporté par le côté du marché qui présente la plus faible élasticité-prix.

B) Choix multiples

- 1) Une taxe de 500\$ imposée aux fabricants d'automobiles pour contrer la pollution causée par leurs véhicules déplacera :
 - a) la courbe de demande de 500\$ vers le bas
 - b) la courbe de demande de 500\$ vers le haut
 - c) la courbe d'offre de 500\$ vers le haut
 - d) la courbe d'offre de 500\$ vers le bas
 - e) les courbes d'offre et de demande de 500\$ vers le bas

- 2) Une taxe est fort probablement supportée par les offreurs lorsque :
- a) la demande est élastique et l'offre est inélastique
 - b) la demande est inélastique et l'offre est élastique
 - c) la taxe est perçue directement chez les offreurs
 - d) l'offre et la demande sont élastiques
 - e) l'offre et la demande sont inélastiques
- 3) Un prix plancher en dessous du prix d'équilibre entraîne :
- a) une pénurie
 - b) un surplus
 - c) une demande excédentaire
 - d) une offre excédentaire
 - e) aucune de ces réponses.
- 4) Le poids fiscal de la taxe sera réparti proportionnellement entre les offreurs et les acheteurs lorsque :
- a) le gouvernement impose la même taxe aux offreurs et aux acheteurs
 - b) l'offre et la demande sont identiques
 - c) l'offre et la demande ont des élasticités identiques
 - d) l'offre a une élasticité infinie et la demande a une élasticité égale à zéro
 - e) aucune de ces réponses
- 5) Une taxe de 1\$ sur les nouveaux pneus imposée par le gouvernement à des fins de recyclage est applicable à chaque fois qu'un pneu neuf est vendu. Cette taxe déplacera :
- a) la courbe de demande de moins de 1\$ vers le bas
 - b) la courbe de demande de moins de 1\$ vers le haut
 - c) la courbe d'offre de 1\$ vers le haut
 - d) la courbe d'offre de 1\$ vers le bas
 - e) aucune de ces réponses
- 6) Un salaire minimum:
- a) augmentera la quantité offerte de travail
 - b) réduira la quantité demandée de travail
 - c) causera un surplus de main-d'œuvre
 - d) génèrera du chômage
 - e) toutes ces réponses

- 7) Un prix plafond contraignant générera une plus grande pénurie si :
- l'offre et la demande sont inélastiques
 - l'offre et la demande sont élastiques
 - l'offre est élastique, mais la demande est inélastique
 - l'offre est inélastique, mais la demande est élastique
 - aucune de ces réponses, un prix plafond ne causera pas de pénurie
- 8) Une bonne façon de distinguer rareté et pénurie est que :
- nous pouvons éliminer la pénurie en augmentant les prix, mais la rareté ne peut s'éliminer de cette façon
 - la pénurie résulte du contrôle des prix, alors que la rareté découle du choix des vendeurs de garder leur production en stock
 - la pénurie signifie que nous ne pouvons pas obtenir ce que nous voulons lorsque les prix sont à zéro, tandis que la rareté signifie que nous ne pouvons pas obtenir ce que nous voulons, peu importe le prix
 - à un prix assez élevé, il n'existe aucune rareté, alors que la pénurie persiste malgré les prix élevés
 - aucune de ces réponses, la rareté et la pénurie ont la même signification
- 9) La pénurie se produit au moment où :
- les besoins sont illimités, alors que les ressources sont limitées
 - les besoins sont limités, alors que les ressources ne le sont pas
 - les prix sont maintenus au-dessus du prix d'équilibre
 - les prix sont maintenus en dessous du prix d'équilibre
 - la quantité offerte excède la quantité demandée
- 10) Un prix plancher contraignant générera moins de surplus si :
- l'offre et la demande sont inélastiques
 - l'offre et la demande sont élastiques
 - l'offre est élastique, mais la demande est inélastique
 - l'offre est inélastique, mais la demande est élastique
 - aucune de ces réponses, un prix plancher ne causera pas de surplus

C) Problèmes d'application

- 1) Considérons le marché du machin. Les équations initiales d'offre et de demande sont les suivantes :

$$Q_d = -200P + 1200$$

$$Q_o = 200P - 200$$

- 1.1) Quel est initialement le prix et la quantité d'équilibre?

Supposons que le gouvernement provincial impose une taxe de 1\$/unité, laquelle est supportée par les offreurs de machins. Répondez questions 1.2) à 1.4).

- 1.2) Quel est le nouveau prix et la nouvelle quantité d'équilibre?
- 1.3) Quel est la partie de la taxe de 1\$ supportée par les offreurs ? Quelle est la partie de la taxe supportée par les acheteurs ?
- 1.4) Tracez un graphique comprenant l'ancien et le nouvel équilibre, en prenant soin d'identifier l'offre d'origine et la nouvelle offre. Identifiez clairement le déplacement vertical de l'offre et les changements de prix et de quantité d'équilibre qui découlent de la taxe.

Monsieur Laroque, un député à la tête de plusieurs usines de machins, a proposé des modifications à la taxation sur les machins. Son projet de loi déplacerait la charge fiscale de la taxe des offreurs vers les acheteurs, sous prétexte que les fabricants de machins perdent actuellement de l'argent et ne sont plus en mesure de supporter le poids de la taxe. Si ce projet de loi est accepté, la courbe d'offre retournera à sa position initiale alors que la demande se déplacera. Répondez aux questions 1.5) à 1.8).

- 1.5) Quelle est le nouveau prix et la nouvelle quantité d'équilibre?
- 1.6) Quel est la partie de la taxe de 1\$ qui est supportée par les offreurs ? Quelle est la partie de la taxe supportée par les acheteurs?
- 1.7) Est-ce que la nouvelle législation aide réellement les offreurs ? Expliquez.
- 1.8) Montrez graphiquement les effets, sur l'équilibre, d'une taxe sur les acheteurs.

L'Assemblée législative vote pour l'abolition de la taxe sur les machins, le prix et la quantité d'équilibre retournent donc à leur valeur d'origine. Dans le but d'aider les fabricants de machins de la province, M. Laroque propose de nouveau un projet de loi : instaurer un prix plancher de 4\$ pour les machins. Répondez aux question 1.9 à 1.11).

- 1.9) À la suite de cette nouvelle loi, quelle sera la quantité demandée et la quantité offerte? Que notez-vous?
- 1.10) Qui bénéficie et qui est contrarié par le prix plancher ?
- 1.11) Si le prix plancher avait été mis en vigueur lorsque la taxe de 1\$ était imposée aux offreurs, que serait-il arrivé au prix et à la quantité d'équilibre ? Serions-nous en situation de pénurie ou de surplus ? Représentez graphiquement.

- 2) Considérons le marché du Guizmo, caractérisé par les courbes d'offre et de demande suivantes :

$$Q_d = -100P + 500$$

$$Q_o = 100P - 100$$

- 2.1) Calculez le prix et la quantité d'équilibre.
- 2.2) Calculez l'élasticité-prix de l'offre et de la demande au point d'équilibre. Qualifiez ces élasticités.
- 2.3) Supposons que le gouvernement décide d'imposer une taxe de 50% sur ce marché. Calculez le nouveau prix et la nouvelle quantité d'équilibre.
- 2.4) Quelle est la proportion de la taxe supportée par le consommateur? Par le producteur? Faites le lien avec les élasticités.

- 3) Considérons le marché du Bidule, caractérisé par les courbes d'offre et de demande suivantes :

$$Q_d = 600 - 5P$$

$$Q_o = 100 + 20P$$

- 3.1) Calculez le prix et la quantité d'équilibre.
- 3.2) Supposons que le Gouvernement décide d'établir un quota de production de 400 Bidules. Combien d'unités seront désormais échangées et à quel prix?
- 3.3) Qu'est-il advenu des recettes de vente des producteurs? Qu'en déduisez-vous quant à l'Ep de la demande?

Réponses

A) Vrai ou faux

- 1) Faux : un prix plafond supérieur au prix d'équilibre n'a aucun effet, puisque le marché atteint l'équilibre avant de franchir le prix maximum régi par la loi.
- 2) Vrai
- 3) Faux : une taxe supportée par les acheteurs réduit leur volonté d'achat (la quantité demandée), ce qui provoque une diminution de la demande (déplacement de la courbe vers la gauche).
- 4) Vrai

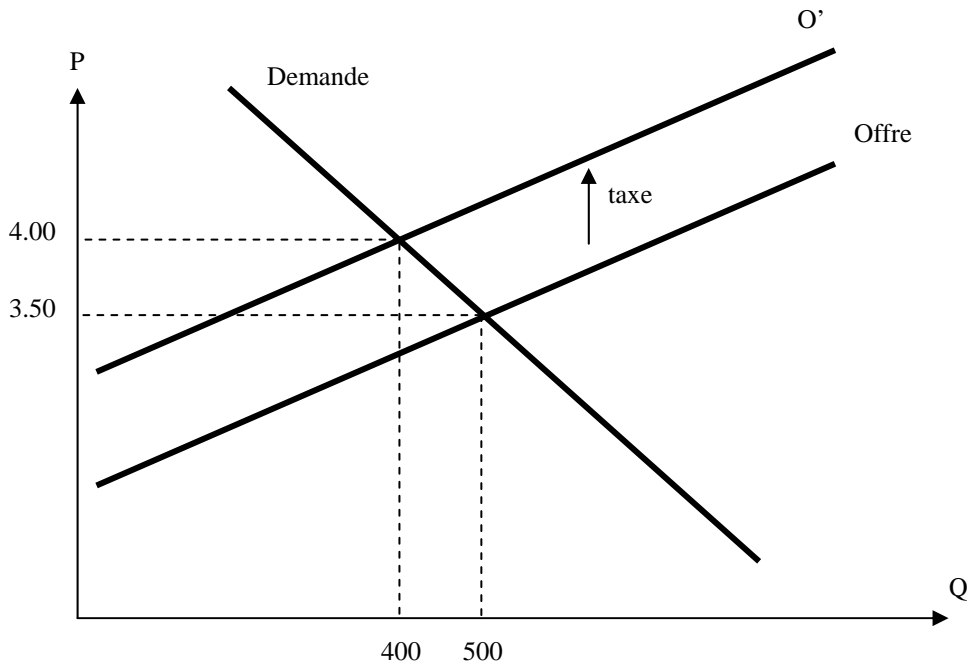
- 5) Faux : une demande, même légèrement élastique, empêche les offreurs de refilet entièrement la taxe aux acheteurs. Certes, le prix de l'unité augmentera, mais de moins de 1\$.
- 6) Vrai, les acheteurs refuseront de payer l'entièreté de la taxe tandis que les producteurs seront incapables de la leur refilet.
- 7) Faux : les taxes sont supportées par le côté du marché qui présente la plus faible élasticité.
- 8) Faux : les deux taxes sont équivalentes, même en termes d'équité.
- 9) Vrai
- 10) Vrai

B) Choix multiples

- 1) c 4) c 7) b 10) a
- 2) a 5) c 8) a
- 3) e 6) e 9) d

C) Problèmes d'application

- 1.1) $P = 3,50\$$ et $Q = 500$
- 1.2) $P = 4\$$ et $Q = 400$
- 1.3) Les offreurs supportent 0,50\$ et les acheteurs supportent 0,50\$
- 1.4)

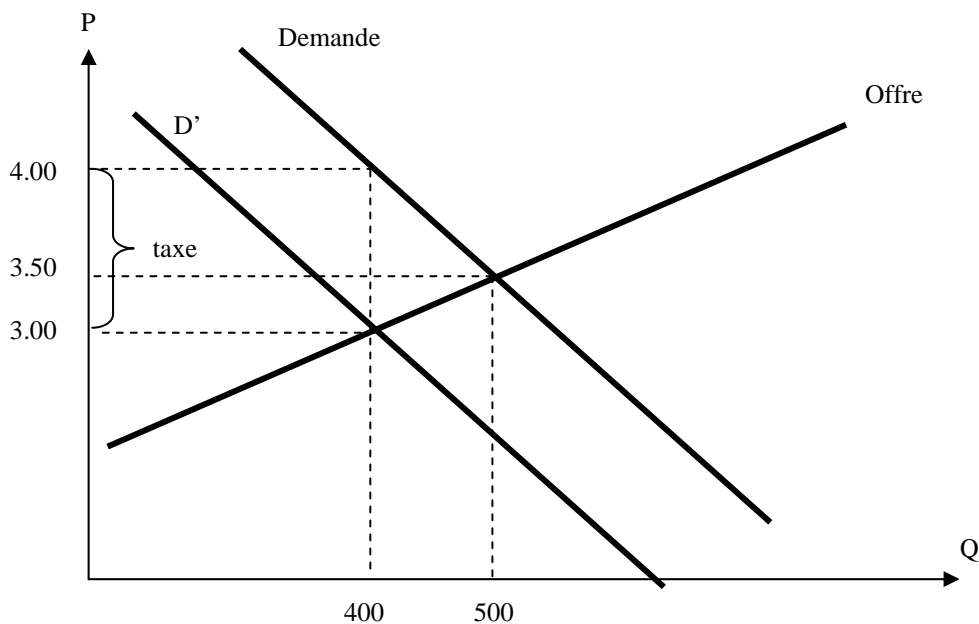


1.5) $P = 4\$$ et $Q = 400$

1.6) Les offreurs supportent 0,50 \$ et les acheteurs supportent 0,50 \$

1.7) Non, le changement du fardeau fiscal n'aide ni les acheteurs, ni les offreurs. L'incidence de la taxe actuelle est identique à celle de l'ancienne taxe, après les ajustements du marché. Avec une pareille version de la taxe, la quantité d'équilibre est de 400 et les acheteurs finissent par payer 4\$ par machin, alors que les vendeurs n'en reçoivent que 3\$. L'écart de 1\$ correspond au montant de la taxe qui va directement dans les poches du gouvernement. Le seul vrai changement est le nom de celui qui libelle le chèque au gouvernement.

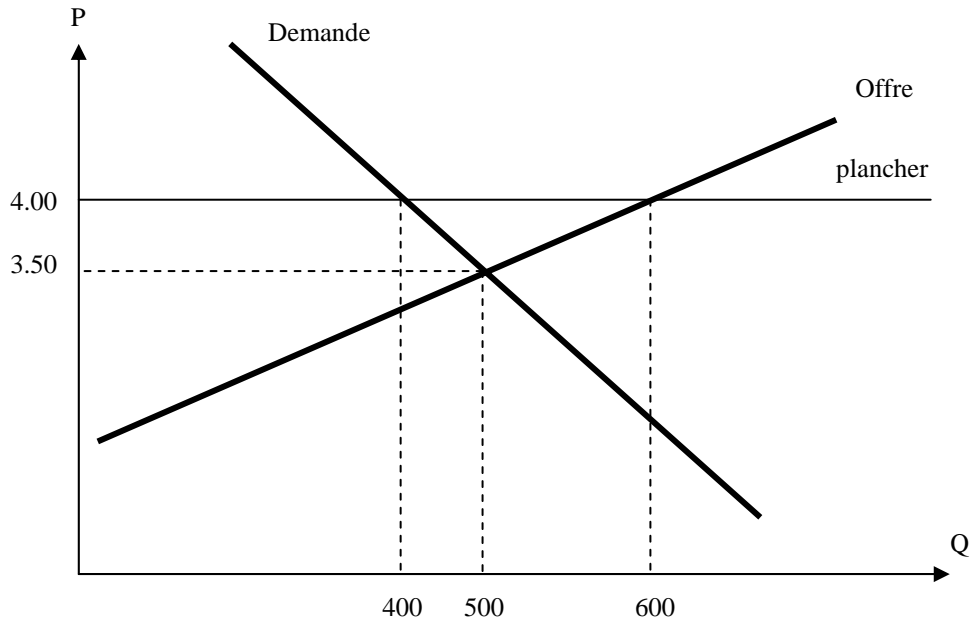
1.8)



1.9) Le prix sera de $P = 4\$$, la quantité offerte sera de $Q_o = 600$, la quantité demandée sera de $Q_d = 400$, et il y aura un surplus de 200. Toutefois, la quantité vendue sera de 400.

1.10) Les consommateurs sont heurtés par le prix plancher, puisqu'ils doivent désormais payer 0,50\$ additionnel par machin. Certains vendeurs vont bénéficier de prix plus élevés sur leur produit, mais d'autres éprouveront plusieurs problèmes puisqu'ils ne pourront pas trouver preneur pour toute leur production.

1.11) Avec une taxe de 1\$ imposée aux offreurs, le prix se trouverait déjà à 4\$, c'est donc dire que le prix plancher n'aurait d'effet ni sur le prix, ni sur la quantité. Le prix resterait donc à 4 \$ et la quantité serait de 400. Le marché opérerait en toute liberté, donc il n'y aurait ni surplus, ni pénurie.



2.1) $P_e = 3\$$ et $Q_e = 200$.

2.2) $E_{pd} = \frac{dQ}{dP} \cdot \frac{P}{Q} = -100 \cdot \frac{3}{200} = -1,5$ élastique
 $E_{po} = \frac{dQ}{dP} \cdot \frac{P}{Q} = 100 \cdot \frac{3}{200} = 1,5$ élastique

2.3) $P_e = 3.60\$$ et $Q_e = 140$

2.4) Le consommateur supporte la moitié de la taxe (0.60\$) et le producteur supporte l'autre moitié (0.60\$). Notez que l'offre et la demande ont la même élasticité.

3.1) $P_e = 20\$$ et $Q_e = 500$

3.2) $P = 40\$$ et $Q = 400$

3.3) $RT_0 = 20\$ \cdot 500 = 10\,000\$$
 $RT_1 = 40\$ \cdot 400 = 16\,000\$$

Puisque les recettes augmentent lorsque le prix monte, on en déduit que la demande est inélastique.